

#Book2021

#Book2021



360, rue Marc Lefrancq - Atelier F24
59300 Valenciennes
+33 (0)3 27 42 51 00
architectes@lesmursontdesplumes.fr



TERTIAIRE

C'est parti : la mutation des modes de travail est en marche. Les espaces tertiaires méritent donc à la fois notre plus grande attention mais aussi une approche innovante de leur conception. Reflet des enjeux et des valeurs de l'entreprise, l'ouvrage doit s'appuyer sur une esthétique fonctionnelle, qui tient compte de son activité et de son image. Car, c'est autour de cet ouvrage que l'entreprise pourra fédérer ses collaborateurs, convaincre ses clients ou fidéliser ses prestataires.

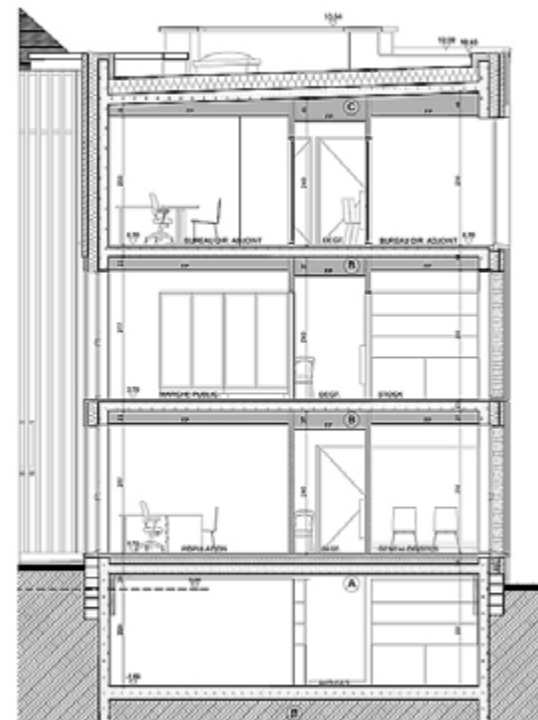


CRÉATION - CONSTRUCTION

Réaménagement et extension de la mairie de Bruay-sur-l'Escaut

BRUAY-SUR-L'ESCAUT | 59

L'Hôtel de Ville de Bruay-sur-l'Escaut, bâtiment principal de la mairie ouvert en 1877, a été agrandi en 1973 par une surface de plain pied cachée à l'arrière. Afin d'améliorer l'accueil du public et de moderniser les services et l'image de la ville, une nouvelle extension remplace la précédente. S'élevant à front de rue, elle s'affirme à la fois côté place et côté jardin tout en redonnant sens à l'hôtel historique où se retrouvent entrées et accueil principal de la mairie. Le projet reprend, en matériaux composites, les tons pierre et ardoise de l'existant et exprime son caractère tertiaire, tout en conservant un aspect urbain à échelle humaine.



Programme : réaménagement et extension de la mairie.
Localisation : Place des Farineau - Bruay-sur-Escaut.
Maître d'ouvrage : Ville de Bruay-sur-Escaut.
Surface : 1072 m² dont 661 m² créés.
Année de réalisation : 2019/2020, travaux en cours.
Coût des travaux : 1.930.237,11 € HT / 2.138.909,48 € TTC.
Mission de l'architecte : mission de base complète.
Equipe : Les Murs ont des Plumes, Architectes.

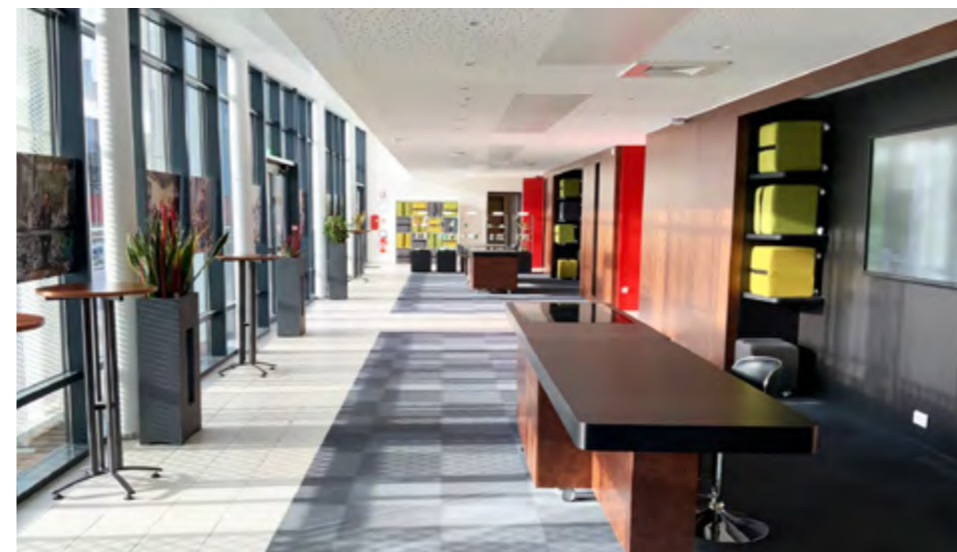


CRÉATION - CONSTRUCTION

Réalisation du siège social du SIAVED

DOUCHY-LES-MINES | 59

Le Syndicat Inter-Arrondissement de Valorisation et d'Élimination des Déchets regroupe 113 communes sur 3 intercommunalités, il gère la collecte des déchets ménagers, 18 déchèteries et un Centre de Valorisation Énergétique. Jouant un rôle important dans le développement durable du territoire, le SIAVED devait disposer d'un siège fonctionnel et d'une image harmonieuse et claire. Implanté dans un écrin paysagé, le bâtiment blanc est habillé d'une maille en métal déployée blanche, deuxième peau à la fois protectrice et diaphane. Deux ailes en L s'articulent à partir d'un hall d'accueil, de distribution et d'exposition, s'ouvrant par une large ouverture sur le jardin et le CVE. L'aile Sud-Est de deux niveaux est occupée par les bureaux administratifs et services opérationnels. Sa façade Est est creusée au rez-de-chaussée, affirmant l'entrée et révélant un intérieur aux tons chauds et naturels d'ocres rouges. La seconde aile prolonge le hall d'une galerie qui distribue au Nord-Ouest et de plain-pied la grande salle de réunion divisible, le restaurant et les locaux du personnel.



Programme : construction des bureaux administratifs du SIAVED, équipements audiovisuels et scénographiques mobilier et agencement.

Localisation : 5, rue de Lourches - Douchy-les-Mines.

Maître d'ouvrage : Syndicat Inter-Arrondissement de Valorisation et d'Élimination des Déchets.

Surface : 1.957 m².

Livraison : Phase - 2018/2019 - Bâtiment livré en octobre 2019.

Estimation des travaux : 3.331.559 € HT / 3.997.871 € TTC.

Trx audio et scéno: 510.172 € HT / 612.206,40 € TTC.

Mission de l'architecte : mission de base complète.

Equipe : Les Murs Ont des Plumes, Architectes. conception et suivi des travaux audiovisuels & scénographiques Génération 3, Architectes mandataires, suivi travaux. Berim, Bureau d'Etudes Techniques. Kiétudes, BET acoustique. Philippe Vanoosthuyse, Economiste.

RÉNOVATION - RESTAURATION

Rénovation de la façade de la CCI de Valenciennes

VALENCIENNES | 59

La rénovation des façades du bâtiment n°3 de l'hôtel consulaire de la Chambre de Commerce et d'industrie de Valenciennes résulte de deux volontés simultanées :

- . transformer l'image d'un bâtiment aux façades vieillissantes et au caractère architectural daté
- . créer une enveloppe thermiquement performante avec une bonne gestion des apports solaires.

Le système proposé est celui d'une enveloppe en panneaux de tôle perforée (aluminium laqué) créant une matrice aléatoire évoquant les activités de la CCI et plus largement le réseau et les nouvelles technologies de l'information. Cette enveloppe permet le contrôle solaire, tandis que l'isolation thermique est assurée par le remplacement intégral des murs-rideaux. L'opération comprend également la rénovation des façades historiques par hydrogommage (bâtiment n°S), traitement des tissus et remise en peinture (bâtiment n°I). Les façades arrières seront également rénovées par la dépose des anciens châssis et murs rideaux sur toute la hauteur des façades et leur remplacement par un nouveau système de mur rideau et de bardage métallique.

Programme : rénovation des façades de l'hôtel consulaire de la Chambre de Commerce et d'industrie.

Localisation : 3, Avenue du Sénateur Girard Valenciennes.

Maître d'ouvrage : C.C.I. Grand Hainaut.

Surface : 9.333,64 m² dont 59,64 m² de surface créée.

Phases : Phase 1, façades avant 2014/2015, livraison mars 2015.

Phase 2, façades arrière 1^{ère} et 2^e parties 2016/2017, livraison juin 2017.

Coût des travaux :

Phase 1 : 865.770 € HT / 1.038.924 € TT

Phase 2 - 1^{ère} partie : 605.145,16 € HT / 726.174,19 € TTC

Phase 2 - 2^e partie : 389.827€ HT / 467.792,40 € TTC

Mission de l'architecte : mission de base complète.

Equipe : Les Murs ont des Plumes, Architectes.



TERTIARE



1 - 2, avant et après travaux



CRÉATION - CONSTRUCTION

Réalisation du siège social de l'APEI

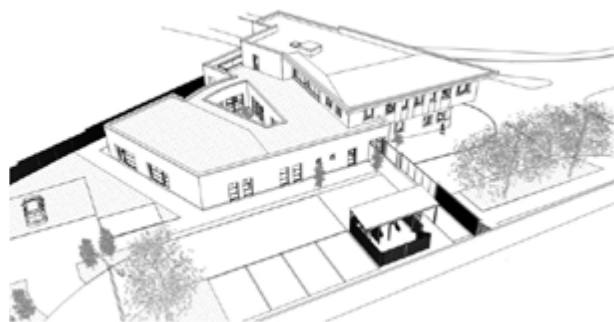
ANZIN | 59

L'Association des Parents d'Enfants Inadaptés du Valenciennois gère plusieurs sites tels que des Instituts Médicaux Éducatifs et des Établissements et Services d'Aide par le Travail.

Le nouveau siège répondant aux besoins en termes de surface et d'accueil, se situe à l'entrée de l'ESAT d'Anzin. Dans l'axe de l'Avenue des Sports, le bâtiment présente une "proue" de deux niveaux occupée par les bureaux administratifs. Un auvent prolonge l'angle en accompagnant les véhicules et les piétons vers l'entrée du site.

L'intérieur de la parcelle est occupé par un volume construit en rez-de-chaussée accueillant des locaux associatifs et des salles de formation. Un parking engazonné et arboré s'inscrit en fond de parcelle. Les différentes fonctions et circulations intérieures s'organisent autour d'un patio.

Le hall d'accueil est un volume toute hauteur éclairé par un ensemble vitré offrant une vue sur les toitures végétalisées.



Programme : création d'un bâtiment pour le siège administratif de l'APEI, d'un espace associatif et des locaux de formations.

Localisation : ESAT Ateliers du hainaut à ANZIN.

Maître d'ouvrage : APEI du Valenciennois.

Surface : 797 m².

Année de réalisation : 2014/2015, livraison bâtiment août 2015.

Coût des travaux : 1.736.429,12€ HT / 2.080.543,80 € TTC.

Mission de l'architecte : mission de base complète.

Équipe : Les Murs ont des Plumes , Architectes Mandataires. Helios Ingénierie, Bureau d'Etudes Techniques.

